

MONTE RINGS ANVIS NING

FF STEGLJUDSDÄMPNING
| SOFTSOUND 4 MM

September 2025





MONTERINGSANVISNING

FF Stegljudsdämpning | Softsound 4 mm

PRODUKTBESKRIVNING

Denna monteringsanvisning går steg för steg genom de olika moment som krävs för att montera stegljudsmatta IMEX Softsound 4 mm.

IMEX Softsound 4 mm är en stegljudsrecucerande och trumljudsreducerande matta för användning vid keramiska ytskikt på golv. Mattan är extremt hållbar och tillverkad av polyuretanbundna mineraler och kan användas vid renovering och nyproduktion. Stegljudsmattan kan bl.a. användas i trapphus, kontor, bostäder och offentliga lokaler inomhus. Lämpar sig väl ihop med golvvärme. Endast för gångtrafik, ej skjuvbelastning.

STEGLJUD

Ljud inuti en byggnad kan delas upp i olika kategorier. Indelningen mellan stomljud exempelvis stegljud och luftljud är vanlig. Med stomljud menas ljud som alstrats direkt mot stommen genom till exempel hammarslag eller gående människor. Luftljud är i stället ljud som alstras ut i luften från exempelvis musik och högtalarljud.

Trumljud, eller gångljud, är det ljud som uppstår i samma rum man befinner sig i. Det alstras på samma sätt som stegljud – till exempel av slag, tap-pade nycklar eller gång. Skillnaden är att stegljud är det ljud som stör någon i ett annat rum, vanligtvis rummet under den som går.

Byggnader med bostäder, inklusive installationer och hissar, ska utformas så att ljud från dessa, från angränsande utrymmen och från omgivningen dämpas. Ljuddämpningen ska anpassas efter byggnadens avsedda användning och utföras så att de som vistas i byggnaden inte störs.

För att minska stegljudet kan en stegljudsmatta användas som ett stegljudsdämpande skikt under

golveläggningar av t. ex. klinker, granitkeramik, natursten eller terazzo. Vid läggning av natursten eller terazzo är det viktigt att rådgöra med tillverkaren och/eller leverantören av sten/terazzo för att se om plattan är lämplig att lägga på stegljudsmattan. Minsta storlek på keramiken är 20x20 cm, maxstorlek på keramik 40x40 samt minst 7 mm tjock.

KRAV PÅ UNDERLAG OCH MATERIAL

Betong och lättbetong ska vara minst 3 månader gammal. Betongens deformation på grund av krympning ska beaktas. Eventuell formolja ska avlägsnas.

Underlag ska vara plant, stabilt, bärkraftigt, torrt, rengjort, fria från lösa partiklar och fett som kan försämra vidhäftningen och påverka slutresultatet negativt. Hålligheter, ojämnheter och andra ojämnheter ska spacklas eller slipas innan montering av stegljudsmattan.

Fukthalten i underlag ska generellt alltid hållas på lägsta möjliga nivå. Montering av IMEX Softsound med FF K-1 Light, FF K-1 Natur eller FF K-2 Regular ska underlagets RF % vara max 95 %. Vid montering med M-1 Membran eller FF M-Golv- och vägglim ska underlagets RF % vara 85 % eller lägre.

Monteras stegljudsmattan med FF M-Golv- och vägglim ska det ej finnas risk att den färdiga ytan utsätts för fukt/vatten. Vid montering med FF M-2K kan underlagets RF % vara 90 eller lägre. Material och underlag ska inte ha lägre temperatur än +15 °C. Arbete i direkt solljus eller temperaturer över +25 °C bör undvikas. IMEX Softsound ska lagras på torr plats vid konstant temperatur. Vid eventuell golvvärme ska golvvärmeslingorna läggas enligt leverantörens anvisning och befinna sig under stegljudsmattan ingjuten i avjämningsmassa.

Golvvärmens ska vara avstängd i minst två dygn innanläggning av stegljudsmattan samt att den ska vara avstängd minst 7 dygn efter fogning. Eventuella rörelsefogar i konstruktionen ska följa med upp genom stegljudsmattan och ytskiktet. Rörelsefogen ska ej utföras med hårdfog utan måste vara en fog som är lämpad som en rörelsefog.

IMEX Softsound ger en stegljudsdämpning upp till 16 dB på betongbjälklag under klinker. Stegljudsreducering är testad på RISE. Kontakta IMEX för mer information. För att veta hur mycket Softsound reducerar på ett aktuellt projekt måste ett test genomföras.

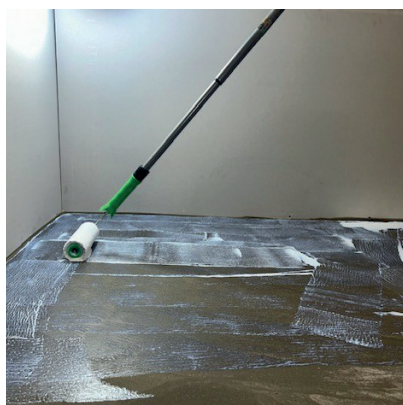
Viktigt att inte keramik och/eller fästmassa hamnar i kontakt med stommen så att ljudbryggor kan uppstå. Uppstår ljudbryggor försämras stegljudsdämpningen. Alla skarvar ska tejpas med en tejp av tillräcklig kvalitet så att tejpens inte släpper eller går sönder under arbetet. Exempel på tejp är maskeringstejp. Skarvar kan också förseglas med FF M-1 Membran, FF M-2K eller FF M-1K Lim. Stegljudsmattan ska läggas dikt mot varandra.

Mot alla fasta installationer som exempel rörge-nomföringar, trösklar, pelare, vangstycken och mot väggar ska uppvik med kantband utföras. Keramik och/eller fästmassa får ej komma i kontakt med fasta installationer. Läs och följ denna anvisning och produktdatabladen noggrant.



MONTERING

1



Dammsug och prima sugande underlag med FF P-10 Base enligt förpackningstext.

2



Montera FF Kantband efter samtliga väggar och mot fasta installationer som exempel rörge-nomföringar, trösklar, pelare och vangstycken. Kantbandet ska monteras med den självhäftande sidan inåt. Kantband ska tryckas in i hörn så att ej hålkäl uppstår.

3



Anpassa IMEX Softsound efter storleken på ytan som ska läggas. Mattan skärs eller klipps. Ska stora ytor läggas rekommenderas en eldriven sax.

4



Mattan kan läggas i FF M-Golv- och vägglim, FF M-2K, FF M-1 Membran, FF K-1 Light, FF K-1 Natur eller FF K-2 Regular. Produkten som mattan ska läggas i blandas enligt anvisning på förpackningen. FF M-Golv- och vägglim, FF M-10 Membran eller FF M-2K rollas flödigt eller applicerad med en 3x3 mm tandad fixkam. Fästmassan appliceras med 6x6 mm fixkam.

5



Lägg därefter IMEX Softsound i det våta limmet, membranet eller fästmassan med den helvita sidan nedåt. Mattan ska ligga dikt emot kantbandet samt kant mot kant mellan plattorna. Stryk/gnid fast mattan ordentligt med en plastspackel, mattgnidare eller vält så att inga veck eller blåsor förekommer. Hela mattan måste gnidas ner i limmet/membranet.

6



Försegla alla skarvar med tejp eller med FF M-1K Lim, FF M-1 Membran eller FF M-2K. Det får ej finnas risk att fästmassan vid läggning av keramiken kommer i kontakt med byggnadsstommen och fasta detaljer.

7



Prima stegljudsskivorna med FF P-20 Extra. Säkerställ att det inte blir pölar med primer. Låt torka.

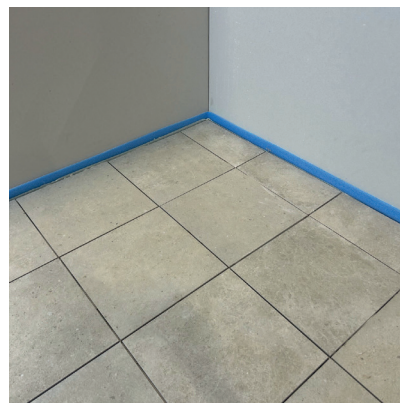
8



Blanda FF K-1 Natur enligt förpackningstexten.

Kamma FF K-1 Natur och jobba in fästmassan ordentligt i stegljudsmattan med en för plattan anpassad fixkam så att full bruksfyllnad uppstår. Vid storformat bakstryks/dubbelkammars plattan. Keramiken ska ha en storlek på minst 10x10 cm och högst 40x40 cm, samt vara minst 7 mm tjock. Fogberdden rekommenderas vara från ca 3 mm.

9



Viktigt! Ytan ska inte beträdas inom minst 24 timmar med normal gångtrafik. Detta gäller vid optimala förhållanden. Säkerställ att fästmassan torkat/härdat innan gångtrafik belastar ytan. Detta är jätteviktigt. Därefter kan ytan fogas med lämpligt fogbruk av hög kvalitet.



När fogen härdat skärs kantbandet i höjd med plattans överkant.

Socklar ska monteras med ca 2-3 mm glipa mot keramiken på golvet. Viktigt att ej sockeln monteras dikt mot keramiken så att stegljudsreduceringen kan komma att försämrans. Detta gäller både sockel av keramik och trä.

Använd lämplig mjukfog mellan sockeln och keramik, använd ej hårdfog. När ytan är klar ska golvet ej utsättas för skuvrörelser, endast för normal gångtrafik.







FF SYSTEM
FF P-10 BASE PRIMER
FF P-10 BASE PRIMER

FF SYSTEM

FF M-2K LONG LIFE

Conformable, ultra-thin coating for protecting structural steel in high-temperature environments

FF M-2K LONG LIFE

FF SYSTEM

FF M-2K DISPERSION

Conformable, ultra-thin coating for protecting structural steel in high-temperature environments

FF M-2K DISPERSION

Conformable, ultra-thin coating for protecting structural steel in high-temperature environments

FF M-2K DISPERSION

Conformable, ultra-thin coating for protecting structural steel in high-temperature environments

FF M-2K DISPERSION

Conformable, ultra-thin coating for protecting structural steel in high-temperature environments

FF M-2K DISPERSION

Conformable, ultra-thin coating for protecting structural steel in high-temperature environments

FF M-2K DISPERSION

Conformable, ultra-thin coating for protecting structural steel in high-temperature environments

FF M-2K DISPERSION

Conformable, ultra-thin coating for protecting structural steel in high-temperature environments

FF M-2K DISPERSION

Conformable, ultra-thin coating for protecting structural steel in high-temperature environments

FF M-2K DISPERSION

Conformable, ultra-thin coating for protecting structural steel in high-temperature environments

FF M-2K DISPERSION

Conformable, ultra-thin coating for protecting structural steel in high-temperature environments

FF M-2K DISPERSION

Conformable, ultra-thin coating for protecting structural steel in high-temperature environments

FF M-2K DISPERSION

